



MERE FLEKSIBLE ERHVERVSUDDANNELSER FOR ELEVER MED FUNKTIONSNEDSÆTTELSE



Elever med en funktionsnedsættelse kan have sværere ved at gennemføre en erhvervsuddannelse end andre elever. Mange kan gennemføre på ordinære vilkår, hvis de får tilbudt den rette støtte, men der er en mindre gruppe af elever med funktionsnedsættelser, som kan have behov for mere fleksible vilkår, end dem der findes i dag. Udfordringen er, at det i dag ikke er muligt at tage en hel erhvervsuddannelse (EUD) på nedsat tid, som det fx er muligt på gymnasiet. Der har de seneste to år været en prøveordning med nedsat tid på grundforløbet. Ordningen er dog ikke blevet brugt, da det ikke har været muligt for eleverne at tage hovedforløbet på nedsat tid, og derfor har ordningen været mindre relevant for eleverne.

En model for mere fleksible erhvervsuddannelser

Dansk Arbejdsgiverforening (DA) foreslår, at elever med funktionsnedsættelser fremover får mulighed for at tage både grundforløbet og hovedforløbet på nedsat tid. Samtidig skal der etableres en særlig mulighed for de elever, der har behov for et mere fleksibelt oplæringsforløb, så de får bedst mulig adgang til en læreplads. Vi foreslår derfor en ordning med to mulige veje:

1. Elever kan, som tilfældet er i dag, indgå en uddannelsesaftale om nedsat tid gennem en frivillig aftale med en virksomhed. Derudover skal der gives mulighed for at tage skoleopholdene på hovedforløbet på nedsat tid.
2. Elever skal kunne visiteres til en uddannelsesaftale på nedsat tid, som indgås med skolen i stedet for en virksomhed. Skolen har ansvaret for at indgå tidsafgrænsede aftaler med en eller flere virksomheder om oplæring på nedsat tid. Målet er, at så meget af elevens oplæringstid som muligt foregår på en virksomhed. Samtidig er det klart for virksomheden, hvad den forpligter sig til.



DA foreslår, at Børne- og Undervisningsministeriet laver en kortlægning af skoler og uddannelser med tilstrækkelig elevmasse og eksisterende skoleoplæring mhp. etablering af en forsøgsordning. Ordningen etableres som et 5-årigt forsøg, hvor det er frivilligt for skolerne at deltage.

Målgruppe

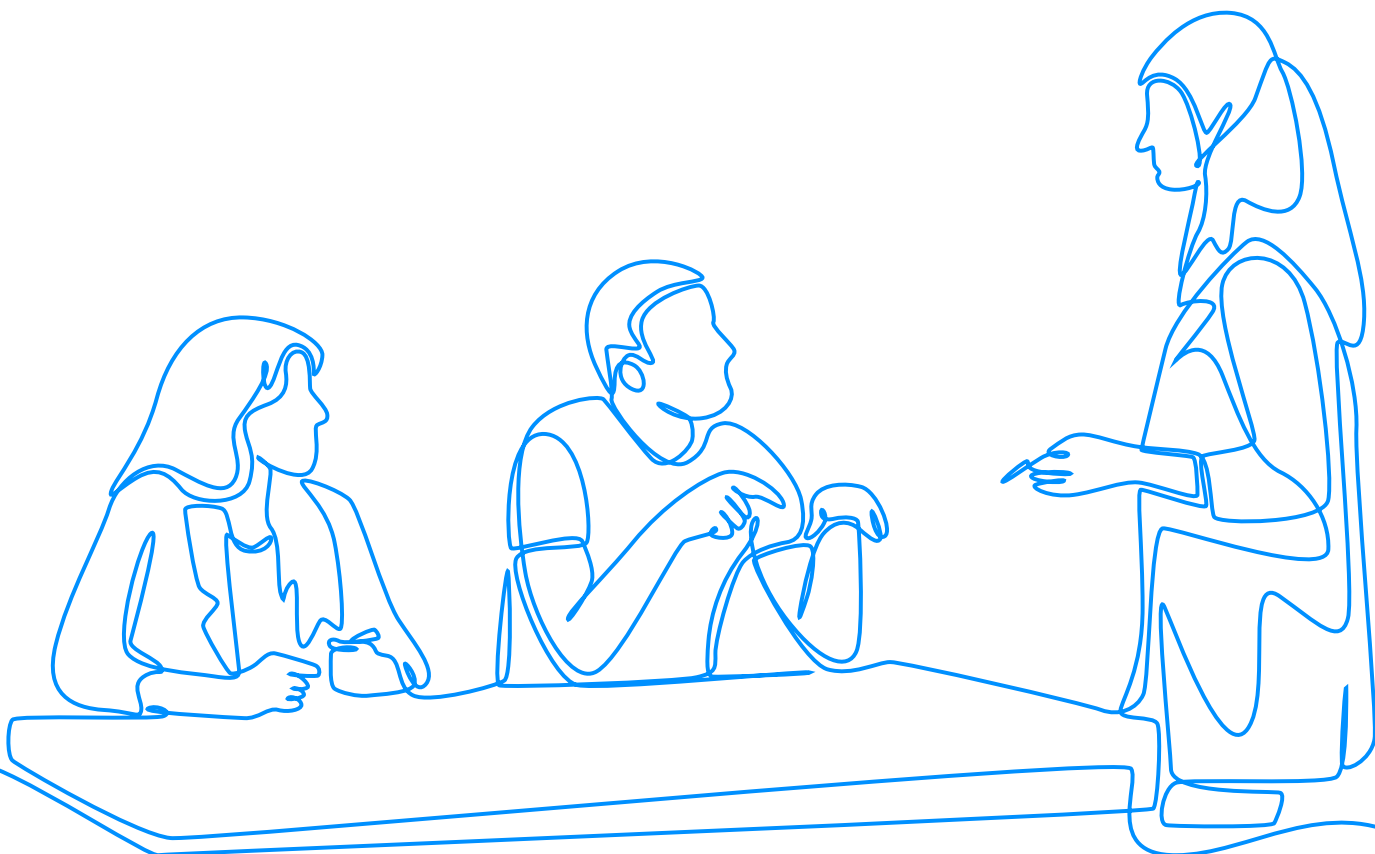
Målgruppen er elever med funktionsnedsættelser, som vurderes ikke at kunne gennemføre uddannelsen som fuldtidsuddannelse. Elever, der derudover modtager SU-handicaptillæg på grundforløbet, skal kunne visiteres til den skolebaserede aftalemodel.

Økonomi

Der foreslås en økonomisk top-op ordning, så eleverne kan få hverdagen til at hænge sammen, imens de tager deres uddannelse på nedsat tid. Virksomhederne udbetaler fortsat løn svarende til det antal timer, som eleven kan arbejde, mens der toppes op til fuldtidsløn via statsligt tilskud.

De statslige udgifter på hovedforløbet afhænger af hvilken af de to modeller, eleven er indskrevet på. For elever der tager EUD på deltid og har en aftale med en virksomhed på hele hovedforløbet, vil virksomheden betale eleven løn på hele hovedforløbet, svarende til det antal timer, som eleven er i stand til at arbejde. De statslige udgifter vil i denne model være til løn top-op, så lønnen kommer til at svare til en fuldtidselevløen.

For elever der indskrives på den skolebaserede aftalemodel, vil staten stå for finansieringen af den fulde lønudgift i de perioder, eleven er på skolen. I perioder hvor eleven er ude på en virksomhed, vil virksomheden udbetale løn svarende til det antal timer, som eleven kan arbejde. På samme måde som ved EUD på deltid vil staten her finansiere løn top-op, så lønnen også i perioder på virksomheden kommer til at svare til en fuldtidselevløen.



DANSK ARBEJDSGIVERFORENING

Vester Voldgade 113

1552 København V

Tlf. 33 38 90 00

da@da.dk

da.dk