

StrukturStatistik 2017

- **Flest tjener mellem 225 og 235 kr. pr. time blandt almindelige lønmodtagere**
- **Fritvalgsbetalingerne udgør ca. 2 pct. af lønnen for arbejdere**

Population

Statistikken er baseret på lønoplysninger for godt 957.000 ansættelsesforhold. Voksne udgør ca. 861.000, hvoraf godt 341.000 er funktionærer, og knap 520.000 er arbejdere eller funktionærlignende arbejdere. Elever og unge under 18 år udgør de resterende ca. 96.000.

Lønfordeling

Lønfordelingen er baseret på fortjenesten ekskl. genetillæg pr. præsteret time, som omfatter alle betalinger fra arbejdsgiver til lønmodtager som led i ansættelsesforholdet bortset fra genebetalinger. For almindelige lønmodtagere ligger lønniveauet hyppigst mellem 225 og 235 kr. pr. time, når lønfordelingen inddeles i intervaller på 10 kroner som i figur 1. Det svarer til, at 6 pct. af lønningerne ligger i dette

spænd. Den gennemsnitlige timefortjeneste er 262,33 kr. Halvdelen af lønmodtagerne har en timefortjeneste mellem 196,33 kr. (nedre kvartil) og 297,74 kr. (øvre kvartil). Sammenlignet med 2016 er lønspredningen blevet lidt større i 2017. I 2016 havde halvdelen en timefortjeneste mellem 193,31 kr. og 292,51 kr.

Nyheder og særlige forhold

StrukturStatistik 2017 følger samme metode som tidligere års StrukturStatistik. Dette års statistik omfatter godt 100.000 flere ansættelsesforhold end i 2016, svarende til en stigning på ca. 12 pct. Den øgede dækning bør dog ikke bruges som et mål for beskæftigelsesændringer, men er nærmere et udtryk for at kvaliteten af indberetningerne til statistikken bliver bedre og bedre. Derudover er DA-området vokset.

Det er derfor vigtigt at være opmærksom på, at lønniveauerne afspejler den underliggende populations sammensætning, og lønniveauer i statistikker for forskellige år skal som altid sammenlignes med forsigtighed.

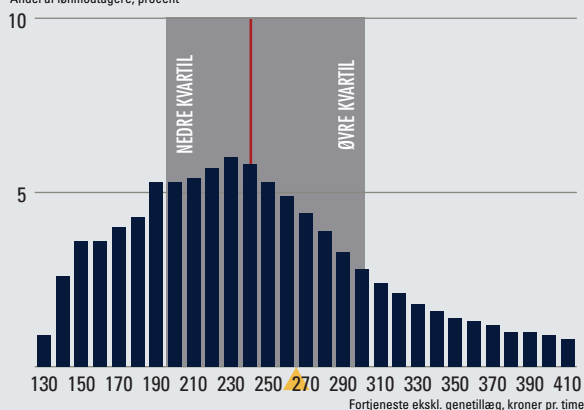
I forbindelse med overenskomstforhandlingerne i 2017, blev der for en række overenskomster aftalt forhøjelser af fritvalgsordninger og lignende ordninger. I StrukturStatistikken er det de faktiske beløb, som indgår, mens det i KonjunkturStatistikken er beregnede effekter.

Medarbejderomkostningernes sammensætning

I statistikken bliver lønmodtagerne opdelt i fire grupper: 1) almindelige lønmodtagere, 2) ledere og medarbejdere med særligt ansvar, 3) elever og 4) unge under 18 år.

FIGUR 1 ALMINDELIGE LØNMODTAGERE

Andel af lønmodtagere, procent



Anm.: Fordelingen dækker 92,3 pct. af ansættelsesforholdene i statistikken. Resten har en timefortjeneste, der er højere end 410 kr. Hver søjle i figuren repræsenterer andelen af lønmodtagere i et interval på 10 kr., f.eks. fra 235 til 245 kr. pr. time.

TABEL 1 MEDARBEJDEROMKOSTNINGERNES SAMMENSÆTNING

JOBSTATUS	Medarbejderomkostninger			... heraf							
	Øvrige medarbejderomkostninger	Genetillæg	Fortjeneste ekskl. genetillæg	... heraf							Lønmodtagers pensionsbidrag
				Løn under sygefravær m.v.	Ferie-, fritvalgs og SH-betalinger	Personalegoder	Uregelmæssige betalinger	Arbejdsgivers pensionsbidrag	Direkte løn		
... kr. pr. time ...											
Voksne i alt	297,19	7,70	7,67	281,82	7,95	38,69	2,82	7,05	21,61	203,55	12,14
Almindelige lønmodtagere	278,34	7,58	8,44	262,33	7,77	36,71	1,46	5,77	20,44	190,02	10,86
Ledere og medarbejdere med særligt ansvar	429,11	8,53	2,34	418,23	9,22	52,58	12,37	16,02	29,74	298,25	21,10
Elever og unge under 18 år i alt	98,18	-10,67	5,74	103,10	2,42	13,06	0,10	0,90	3,78	82,88	1,87
Elever	104,50	-28,82	2,36	130,96	4,91	15,44	0,19	1,86	7,31	101,32	3,62
Unge under 18 år	93,34	3,21	8,33	81,80	0,51	11,23	0,04	0,16	1,08	68,78	0,53
Hele DA	283,15	6,40	7,54	269,21	7,56	36,88	2,63	6,61	20,35	195,04	11,41

Årsagen hertil er, at lønforholdene grundlæggende er forskellige for de fire grupper. Medarbejderomkostningernes sammensætning for de fire lønmodtagergrupper er vist i tabel 1.

Medarbejderomkostningerne udgør i gennemsnit 283,15 kr. pr. time for alle lønmodtagere under ét. Heraf går 6,40 kr. til øvrige medarbejderomkostninger, mens genetillæg udgør 7,54 kr.

Af fortjenesten ekskl. genetillæg på 269,21 kr. udgør betalinger i forbindelse med sygefravær m.v. 7,56 kr. og ferie-, fritvalgs- og søgnehellidagsbetalinger udgør 36,88 kr. Isoleret set udgør fritvalgsbetalingerne 3,54 kr. Personalegoder udgør 2,63 kr. (herunder værdi af fri telefon og arbejdsgiverbetalt sundhedsforsikring), mens arbejdsgiverens og lønmodtagers pensionsbidrag udgør hhv. 20,35 kr. og 11,41 kr. Uregelmæssige betalinger (som eksempelvis udbetalinger af bonus og overskud) udgør 6,61 kr. af fortjenesten ekskl. genetillæg for alle lønmodtagere under ét.

Medarbejderomkostningernes sammensætning fordelt på hovedbranche, hovedarbejdsfunktion og ansættelsesvilkår er angivet i tabel 2.

Lønomkostningernes udvikling

I StrukturStatistikken 2017 steg den gennemsnitlige fortjeneste ekskl. genetillæg fra 2016 til 2017 med 2,2 pct. for voksne, jf. tabel 3 på side 4. Heraf udgjorde stigningen i ferie-, fritvalg- og SH-betalinger 0,5 pct.-point. Betalinger til pension udgjorde 0,4 pct.-point af stigningstakten. De uregelmæssige betalinger bidrog med 0,1 pct.-point til den samlede stigningstakt. Stigningen i ferie-, fritvalg- og SH-betalinger skal ses i sammenhæng med overenskomstaftalte forhøjelser af fritvalgsordninger på op til 0,7 pct.-point.

Stigningen i virksomhedernes samlede medarbejderomkostninger ekskl. genetillæg var på samme niveau som stigningen i fortjenesten ekskl. gene og steg således også med 2,2 pct. fra 2016 til 2017.

Det er vigtigt at være opmærksom på, at stigningstakter i StrukturStatistikken og KonjunkturStatistikken beregnes efter forskellige metoder og for lønbegreber med forskelligt indhold. Se eventuelt boksen side 3 for mere om stigningstakter.

- Yderligere oplysninger kan fås hos økonomisk konsulent Bodil Thøgersen e-mail: bth@da.dk, Tlf.: 33 38 92 85

- Den elektroniske publikation af *StrukturStatistik 2017* indeholder detaljerede oplysninger om lønniveauer og lønstigningstakter, og udkommer i juni 2018.
- Udtræksværktøjet *NetStat* giver mulighed for at skræddersy lønstatistik. *NetStat* opdateres med 2017 tal i juni 2018.

TABEL 2 MEDARBEJDEROMKOSTNINGERNES SAMMENSÆTNING

VOKSNE	Medarbejderomkostninger	... heraf		Fortjeneste ekskl. genetillæg	... heraf							... heraf
		Øvrige medarbejderomkostninger	Genetillæg		Løn under sygefravær mv.	Ferie-, fritvalgs og SH-betalinger	Personalgoder	Uregelmæssige betalinger	Arbejdsgivers pensionsbidrag	Direkte løn	Lønmodtagers pensionsbidrag	
... kr. pr. time ...												
HOVEDBRANCHER												
Fremstillingsvirksomhed	327,65	9,61	9,08	308,96	10,22	43,42	3,00	7,86	24,16	220,13	14,64	
Bygge- og anlægsvirksomhed	299,38	8,81	5,10	285,46	7,39	41,02	2,86	9,65	21,92	202,61	12,24	
Serviceprægede erhverv	280,90	6,45	7,52	266,93	6,92	35,71	2,72	6,03	20,22	195,15	10,83	
HOVEDARBEJDSFUNKTION												
Ledelsesarbejde	537,01	9,60	0,65	526,77	10,47	64,95	21,39	24,92	36,16	368,86	28,15	
Højt kvalifikationsniveau	423,01	8,88	2,36	411,77	10,62	52,60	4,40	14,83	30,19	299,07	21,09	
Mellemhøjt kvalifikationsniveau	350,67	9,00	2,85	338,81	9,49	44,50	6,03	8,30	26,80	243,46	15,10	
Alm. kontor- og kundeservicearbejde	266,30	7,38	2,79	256,12	7,40	34,38	1,60	4,01	21,17	187,31	9,32	
Service- og salgsarbejde	216,35	4,93	10,78	200,64	4,51	26,13	1,26	2,52	13,47	152,62	6,89	
Arbejde inden for landbrug mv.	253,96	5,76	2,65	245,55	9,87	36,62	0,61	4,54	19,04	174,83	9,71	
Håndværkspræget arbejde	283,13	8,45	8,20	266,48	8,59	39,65	0,73	7,40	21,46	188,54	11,13	
Operatør-, monterings- og transportarb.	267,50	9,10	15,46	242,94	9,29	36,80	0,42	4,55	20,24	171,42	9,99	
Andet manuelt arbejde	232,00	6,30	10,67	215,03	5,96	32,04	0,31	3,24	16,62	156,70	8,40	
ANSÆTTelsesvilkår												
Funktionærer	355,64	8,09	2,83	344,72	9,39	44,79	5,80	10,12	26,17	248,27	16,34	
Arbejdere	250,20	7,38	11,57	231,24	6,79	33,79	0,43	4,58	17,94	167,59	8,76	

OM STIGNINGSTAKTER

I beregningerne af lønudviklingen indgår kun voksne lønmodtagere beskæftiget på virksomheder, der har indberettet til statistikken for både 2016 og 2017. Derved undgås tilfældige variationer som følge af ændringer i statistikkenes dækningsgrad.

Lønudviklingen afspejler dels ændringer i lønnen for den enkelte lønmodtager, som indgår i statistikken i såvel 2016 som 2017, og dels ændringer i populationens sammensætning ved til- og afgang af lønmodtagere på identiske virksomheder. Ændringer i populationens sammensætning kan have mange årsager og komme til udtryk på mange måder. Ældre medarbejdere forlader arbejdsmarkedet, og yngre med kortere erhvervs erfaring kommer til. Konjunkturerne, og dermed beskæftigelsen, varierer henover brancher, regioner og arbejdsfunktioner.

TABEL 3 DEN ÅRLIGE LØNUDVIKLING

VOKSNE

HOVEDBRANCHER	2010	2011	2012	2013	2014	2015	2016	2017
	... Procent ...							
Fremstillingsvirksomhed	3,2	1,9	2,4	1,6	1,6	1,9	2,7	2,3
Bygge- og anlægsvirksomhed	1,1	0,3	1,2	1,3	1,3	2,0	2,3	2,9
Serviceprægede erhverv	2,9	0,9	1,8	1,3	1,0	2,0	2,0	2,0
Hele DA	2,7	1,2	2,0	1,4	1,2	1,9	2,3	2,2
HOVEDARBEJDSFUNKTION								
Ledelsesarbejde		0,7	3,2	-	1,6	2,0	2,7	1,5
Højt kvalifikationsniveau		2,0	2,1	1,6	1,4	1,9	1,8	1,6
Mellemhøjt kvalifikationsniveau		1,7	2,2	2,0	2,0	2,4	2,7	2,0
Alm. kontor- og kundeservicearbejde		2,2	2,0	1,4	1,7	2,1	2,8	1,8
Service- og salgsarbejde		1,1	0,6	1,6	0,8	1,6	1,6	1,6
Arbejde inden for landbrug mv.		0,1	1,0	-0,6	1,6	1,8	3,2	2,2
Håndværkspræget arbejde		1,0	1,5	0,9	0,8	1,8	2,1	2,5
Operatør-, monterings- og transportarbejde		1,6	1,2	1,3	0,9	1,6	1,9	2,2
Andet manuelt arbejde		0,8	1,1	1,1	1,2	2,4	1,7	2,3
ANSÆTTESVILKÅR								
Funktionærer	3,3	1,7	2,3	1,7	1,7	2,5	2,8	2,5
Arbejdere	1,3	1,1	1,4	1,1	0,9	1,8	1,8	2,0

ANM.: I StrukturStatistik 2013 er der konstateret en ændring af sammensætningen af ansættelsesforhold inden for ledelsesarbejde, hvorfor der ikke vises stigningstakster herfor. De manglende stigningstakster i 2010 skyldes nomenklaturskifte for arbejdsfunktioner.